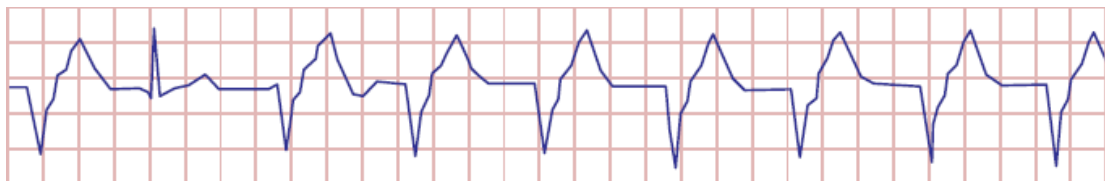


מבחן מכין מספר 1 לשלב א' ברפואה פנימית, מועד 2017

1. מה אמורה להיות מדיניות בקרת לחץ הדם של חולים הלוקים ב-ARDS?
a. שמירת לחצי דם גבוהים לצורך פרפוזיה מיטבית של הריאות
b. שמירת לחצי דם נמוכים גם על חשבון הידרדרות תפקודי הכליות
c. שמירת לחצי דם נמוכים אבל לא על חשבון תפקודי הכליות
d. לא הוכח קשר בין לחצי הדם והתוצאות הקליניות של חולי ARDS
2. מה **לא נכון** בנוגע לתסמונת ה-Atypical HUS?
a. נובעת מפגמים גנטיים בחלבונים הפועלים כמודולטורים של מערכת המשלים
b. החסר הנפוץ ביותר הוא בפקטור H
c. קיים וריאנט אוטואימוני הקשור בהיווצרות נוגדנים כנגד פקטור H
d. בתסמונת זו אין סימפטומים נירולוגיים
3. איזו מהממאיריות הלימפטיות הבאות קשורה בזיהום בנגיף HHV8?
a. Primary Effusion Lymphoma
b. Gastric MALT Lymphoma
c. Hodgkin's Lymphoma
d. Burkitt's Lymphoma
4. מה נכון בנוגע לניהול חולי שחמת הכבד שיש להם מיימת?
a. התמותה שלהם מגיעה ל- 50% במהלך שנתיים
b. ביצוע TIPS מאריך הישרדות של חולים עם מיימת רפרקטורית
c. שימוש במינון גבוה של ספירונולקטון מאפשר כלכלת נתרן חופשית
d. העלאת מינון ספירונולקטון אינה מלווה בהעלאת מינון הפוסיד
5. בן 76 אושפז להשגחה לאחר שחש חולשה ופליטציות. לפניך רישום המוניטור שלו. בחר את האבחנה הנכונה של הקצב המופיע ברישום זה:



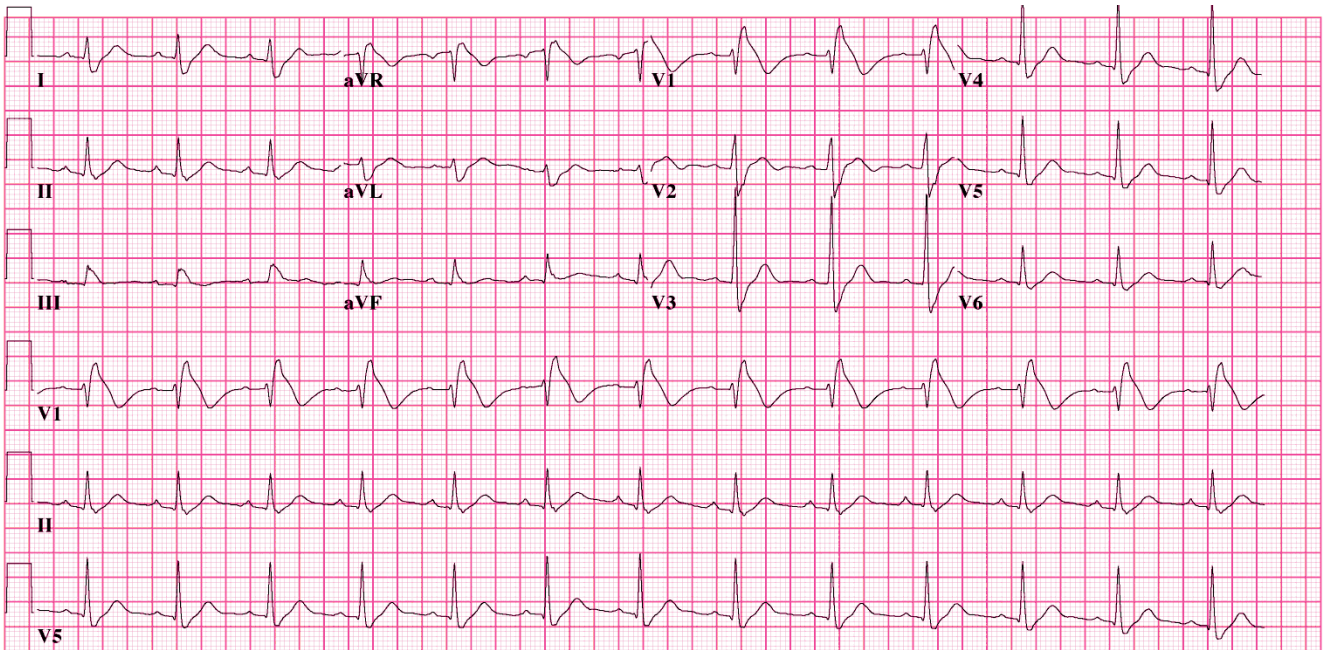
- a. Unifocal PVCs / Bigemini
b. Multifocal PVCs
c. Accelerated idioventricular rhythm
d. Ventricular Fibrillation
e. Ventricular Tachycardia

6. איזה מהמשפטים הבאים נכון בנוגע לגורמי סיכון לזיהומים ספציפיים?
- המודיאליזה כרונית מהווה גורם סיכון לזיהום ב-MRSA
 - פצע כרוני שאינו נרפא (במהלך טיפולי בית) מהווה גורם סיכון לפסאודומונס
 - טיפול אנטיביוטי ב-3 החודשים הקודמים מהווה גורם סיכון ל-MRSA
 - טיפול תוך ורידי במסגרת הקהילה מהווה גורם סיכון לאצינטובקטר MDR
 - בן משפחה הסובל מזיהום בחיידקי MDR מהווה גורם סיכון לזיהום ב-MRSA
7. מה ניתן לומר לגבי מאזן האשלגן בסוגים השונים של תסמונת קושינג?
- בתסמונת קושינג (הפרשת ACTH מרכזית) שכיחות היפוקלמיה היא 10%, וזהה לזו שבמקרי הפרשת ACTH אקטופית. בשני המקרים, שכיחות דומה של יתר לחץ דם
 - בתסמונת קושינג (הפרשת ACTH מרכזית) שכיחות היפוקלמיה היא 90%, וזהה לזו שבמקרי הפרשת ACTH אקטופית. בשני המקרים, שכיחות דומה של יתר לחץ דם
 - בתסמונת קושינג (הפרשת ACTH מרכזית) שכיחות היפוקלמיה 10%, נמוכה מזו שבמקרי הפרשת ACTH אקטופית. בשני המקרים, שכיחות דומה של יתר לחץ דם
 - בתסמונת קושינג (הפרשת ACTH מרכזית) שכיחות היפוקלמיה היא 90%, וזהה לזו שבמקרי הפרשת ACTH אקטופית. בשני המקרים, שכיחות שונה של יתר לחץ דם
8. מה נכון לגבי גורמי הסיכון להתפתחותה של דלקת ריאות בחולים מונשמים (VAP, Ventilator Associated Pneumonia)?
- גורם הסיכון הראשי ל-VAP הוא עצם קיומו של הטובוס
 - נוכחות הטובוס מונעת Micro aspirations ביעילות דומה למניעת Macro aspirations
 - פסאודומונס תוקף חולים מונשמים גם מבלי שהיו מטופלים באנטיביוטיקה קודם לכן
 - כל החולים המונשמים שיש להם קולוניזציה של חיידקים אלימים באורופרינקס ילקו ב-VAP
 - בניגוד לעבר, כיום אין מייחסים להיפרגליקמיה השפעה על מידת הסיכון להתפתחות של VAP
9. מה צריך להיות הטיפול במקרים של אוסטיאומיאליטיס של הגפה התחתונה בחולי סוכרת?
- במקרים אלה ניתן להסתפק בטיפול אנטיביוטי פומי למשך 4 שבועות
 - הטיפול צריך להיות תוך ורידי ולהימשך כ-7 עד 10 ימים בלבד
 - בכל מקרה אין לעבור מטיפול תוך ורידי לטיפול פומי עד לגמר הטיפול האנטיביוטי
 - במקרים אלה אין ערך בביופסיה של העצם לצורך אבחנה מיקרוביולוגית
 - הטיפול ימשך 4 עד 6 שבועות בדומה לאוסטיאומיאליטיס שאינה בחולי סוכרת
10. איזה מהמשפטים הבאים נכון בנוגע להיבטים פרוגנוסטיים של זיהומים בדרכי השתן?
- בקטראוריה אסימפטומטית בקשישים מעלה סיכון לתמותה
 - זיהומים חוזרים של שלפוחית השתן גורמים לפיאלונפריטיס כרונית
 - ציסטיטיס אינה מהווה גורם סיכון לציסטיטיס בהמשך / נוספת
 - צנתור השופכה בנפגעי עמוד שדרה מהווה גורם סיכון לסרטן השלפוחית

11. בן 52, בריא בדרך כלל, מתלונן על חולשה ופלפיטציות. ברישום הולטר אובחנו פעימות חדריות מוקדמות מרובות (VPCs) ואף שני אירועים של טכיקרדיה חדרית חולפת (NSVT). מה יש ולמר למטופל דואג זה?

- במידה ויאובחן כחולה במחלת לב, יש קורלציה בן חומרת המחלה ושכיחות הפעימות החדריות המוקדמות
- גם אם יאובחן כסובל מאי ספיקת הלב, הפעימות המוקדמות הללו אינן משפיעות על הפרוגנוזה שלו
- לתופעה זו שינה תמיד השפעה פרוגנוסטית שלילית, בין אם ישנה מחלת לב ובין אם לאו
- גם ריבוי פעימות מוקדמות אינו פוגע בתפוקת הלב (LVEF)

12. בן 41 סובל מהצטננות ועליית חום הגוף מזה יומיים. הובא לחדר המיון לאחר אירוע של אובדן הכרה שהתאושש ממנו ללא התערבות רפואית. לפניך רישום האק"ג שבוצע בחדר המיון. מה נכון לגבי האבחנה והטיפול במקרה זה?



- כמעט בוודאות ישנה אנומליה סטרוקטורלית של הלב
- אין קשר בין האירוע הנוכחי והממצאים באק"ג לבין מחלת החום
- ישנה התוויה במקרה זה להשתלת דפיברילטור
- אין טיפול תרופתי המוכח כמפחית הפרעות קצב במקרים אלה

13. חולים רבים הלוקים באי ספיקת לב כרונית מאושפדים בתמונה קלינית של ADHD, Acute Decompensated Heart Failure. איזה מהמשפטים הבאים נכון בנוגע לאפשרויות הטיפול בחולים אלה?

- a. אולטרא-פילטרציה מוכחת כטובה יותר משימוש במינונים גבוהים של משתנים והיא אף מפחיתה תמותה
- b. שקילה יומית מהווה מדד מדויק שניתן על פיו להכווין את הטיפול במהלך האשפוז וירידה במשקל מצביעה על פרוגנוזה טובה יותר
- c. כ- 30% מהחולים המאושפדים עקב ADHF סובלים מאי ספיקת כליות כרונית וזו קשורה בתמותה גבוהה יותר
- d. השימוש ב- Relaxin בחולים אלה נמצא כמעלה את התמותה במהלך האשפוז
- e. השימוש ב- Niseritide בחולים אלה נמצא כמעלה את התמותה במהלך האשפוז

14. בת 62, חולה בסוכרת, טופלה לפני חודשיים בזיהום בדרכי השתן ב- Ofloxacin. כעת אושפזה בתמונה של דלקת ריאות מהקהילה. איזה טיפול אנטיביוטי מתאים לה?

- a. מונותרפיה עם Ciprofloxacin
- b. מונותרפיה עם אמפיצילין
- c. מונותרפיה עם מקרוליד
- d. מונותרפיה עם Levofloxacin
- e. מונותרפיה עם Ertapenem

15. מה ידוע לנו אודות יעילות ובטיחות השימוש בדיגוקסין בחולים באי ספיקת לב סיסטולית?

- a. כאשר הרמה בדם גבוהה מפחיתים מינון אבל כאשר היא נמוכה לא מעלים אותו
- b. התרופה משפרת איכות חיים אבל אינה מאריכה תוחלת חיים
- c. לתרופה השפעה טובה יותר על נשים בהשוואה לגברים
- d. לתרופה פרופיל בטיחות זהה בגברים ובנשים

16. באיזה מהמצבים הבאים צפוי להיות Pulsus Paradoxus בולט במיוחד?

- a. Constrictive Pericarditis
- b. Restrictive Cardiomyopathy
- c. Right Ventricle Myocardial Infarction
- d. Tamponade

17. בת 42, בריאה בדרך כלל. מתלוננת על הופעה פתאומית של כאב במותן ימין, צריבה במתן שתן, עליית חום עד 38.2 מעלות, הופעת בחילה והקאה חד פעמית. כיצד יש לטפל בה?

- a. מדובר ב- Complicated Cystitis, אין חובה לאשפוז
- b. מדובר ב- Uncomplicated Pyelonephritis, אין חובה לאשפוז
- c. מדובר ב- Pyelonephritis ברורה וחובה לאשפוז בבית החולים
- d. מדובר ב- Complicated Cystitis, חובה ליטול תרבות דם ולאשפוז

18. מה נכון בנוגע לפריקרדיטיס המהווה סיבוך של אי ספיקת כליות סופנית?
a. זו תופעה נדירה המופיעה בפחות מ- 3% מהחולים האורמיים
b. התופעה תתכן גם בחולים שיש להם רמה נורמאלית של אוריאה בדם
c. חולים אלה לעולם אינם מפתחים טמפונדה
d. אין אפשרות לטפל בחולים אלה תוך שימוש ב- NSAIDS

19. מה הוא פרק הזמן שלאחריו חלק מהחולים הלוקים ב- ARDS עלולים לפתח הצטלקות של רקמת הריאה?
a. 3 ימים
b. 7 ימים
c. 21 יום
d. למעלה מ- 90 ימים

20. איזו מהפרעות האלקטרוליטים הבאות אינה נחשבת כגורם להתארכות מקטע QT?
a. היפוקלמיה
b. היפומגנזמיה
c. היפוקלצמיה
d. היפופוספטמיה

21. איזו היא ההתערבות הטיפולית שהצליחה להפחית, במידה הניכרת ביותר, את התמותה של חולי ARDS?
a. טיפול בסטרואידים במינון גבוה (1 מיליגרם פרדניזולון לק"ג משקל גוף)
b. טיפול בסטרואידים במינון נמוך (0.5 מיליגרם פרדניזולון לק"ג משקל גוף)
c. הנשמה בשכיבה על הבטן
d. הפחתת נפח ההנשמה מ- 12 מ"ל לק"ג משקל גוף ל- 5 מ"ל לק"ג משקל גוף
e. הקפדה על שמירת סטורציית הדם העורקי $< 90\%$

22. מה נכון בנוגע לשימוש בתרופות בעלות השפעה אינוטרופית חיובית במהלך אשפוז של אי ספיקת לב סיסטולית בדה-קומפנסציה (ADHF, Acute Decompensated Heart Failure)?
a. התרופה Levosimendan מתאימה במיוחד לחולים היפוטנסביים
b. השפעת Milrinone איטית יותר מהשפעת Dobutamine
c. שימוש בתרופות אינוטרופיות חיוביות אינו קשור בהעלאת התמותה
d. השימוש ב- Milrinone אסור בחולים המטופלים גם בחסמי ביטא במקביל

23. איזה מהתיאורים הבאים נכון בנוגע להפרעות מעבדתיות הנצפות בחולים הלוקים בספטיס?
a. בחולי סוכרת ספטיים, היפרגליקמיה נפוצה יותר מהיפוגליקמיה
b. היפוקלצמיה היא תופעה נפוצה בחולים ספטיים
c. חמצת מטבולית המתפתחת בחולים ספטיים היא לרוב בעלת Normal Anion Gap
d. ב- DIC המלווה ספטיס אין סימנים של פתולוגיה מיקרואנגיופאטית

24. בן 62, מאובחן כסובל מסרטן ריאות מתקדם, אושפז לבירור קוצר נשימה. בבדיקת אקו אובחן תפליט פריקרדיאלי. רופאי המחלקה סבורים שאין קשר בין התפליט לבין קוצר הנשימה של החולה. מה דעתך בנושא?
- במרבית מקרי החולים האונקולוגיים שיש להם תפליט פריקרדיאלי, התפליט הוא סימפטומטי
 - כמעט 100% מהתפליטים הפריקרדיאליים אצל חולים אונקולוגיים מייצגים התפשטות ישירה של הגידול לחלל הפריקרד
 - רמת סמני סרטן בנוזל הפריקרדיאלי של חולי סרטן היא אבחנתית
 - תוחלת החיים של חולי סרטן עם ציטולוגיה חיובית מתפליט פריקרדיאלי היא כ- 7 שבועות בלבד

25. בן 72, ידוע כסובל מאי ספיקת הלב, עבר צנתור של גפה. כ- 30 שעות לאחר הצנתור הופיעה אי ספיקת כליות חדה, חדשה. מה ניתן לומר לגבי תיאור מקרה זה?
- חלון הזמנים להופעת אי ספיקת הכליות אינו מתאים לפגיעה של חומר ניגוד
 - צפוי שיהיה לו ערך $FeNa$ גבוה יחסית
 - צפוי שיהיה לו משקע שתן פתולוגי
 - חלק מהפתופיזיולוגיה נגרמת עקב היפוקסיה של מדולת הכליה

26. איזה מהממצאים המעבדתיים הבאים **אינו צפוי** להופיע במקרים של תסחיף כולסטרול לכליה?
- היפרקלצמיה
 - ירידת ריכוז מרכיבי המשלים בדם
 - אאוזינופיליה
 - פרוטאינוריה

27. בדמם של חולים ספטיים נמדדת רמה גבוהה של החלבון Hcpidin. אילו תופעות קליניות ומעבדתיות קשורות בכך?
- התפתחותה של אנמיה נורמוציטית נורמוכרומית
 - התפתחותה של אנמיה מיקרוציטית היפוכרומית
 - עלייה של ריכוז הברזל החופשי בנסיוב
 - ירידה בריכוז הברזל בתוך תאי הדם האדומים

28. איזו מהתופעות המטבוליות הבאות, על פי רוב, **אינה** מצריכה טיפול ייעודי כאשר היא מופיעה תוך כדי אי ספיקת כליות חדה?
- היפרקלמיה
 - היפוקלצמיה
 - היפראוריצמיה
 - היפרפוספטמיה
 - חמצת מטבולית

29. איזה מהמשפטים הבאים נכון בנוגע למקרים של Malignant Spinal Cord Compression?

- a. סוג הסרטן השכיח ביותר הגורם לסיבוך זה הוא סרטן הערמונית
- b. האתר השכיח ביותר של הופעת סיבוך זה הוא עמוד השדרה הגבי (Thoracic)
- c. על פי רוב, כאב מופיע כסימפטום האחרון של סיבוך זה
- d. רק שארית שתן גדולה מ- 500 מ"ל מצביעה על מעורבות העצבוב של מערכת השתן
- e. בדיקת הבחירה לאבחנה בדימות היא בדיקת CT של כל אורך עמוד השדרה

30. מה היא תופעת הלוואי הנפוצה ביותר של טיפולי דיאליזה במקרים של אי ספיקת כליות חדה במהלך האשפוז?

- a. זיהומים
- b. דימומים
- c. הפרעות אלקטרוליטים
- d. תת לחץ דם
- e. הפרעות קצב הלב

31. איזה מהבאים הוא הסוג הנפוץ ביותר של התסמונת ההמוליטית אורמית הקלאסית (HUS)?

- a. הסוג הנגרם על ידי Shiga toxin producing E Coli
- b. הסוג הקשור בזיהום בפנאומוקוקים
- c. הסוג הקשור בריכוז נמוך של C3 בדם
- d. הסוג הקשור בחסר של Factor H

32. בת 57, ידועה כסובלת מסרטן שד גרורתי, אושפזה בשל הופעת כיח דמי. איזה משפט נכון בנוגע לתיאור מקרה זה?

- a. המופטיזיס מאסיבי מוגדר רק בלמעלה מ- 750 מ"ל כיח דמי ביממה
- b. סרטן השד אינו גורם להמופטיזיס
- c. מרבית מקרי ההמופטיזיס המאסיבי נובעים מעורקי הריאה
- d. אמבוליזציה של עורק ברונכיאלי היא טיפול הבחירה במקרים של המופטיזיס מאסיבי

33. איזו מהעובדות הבאות נכונה בנוגע לאפידימולוגיה של תסמונת ה-TTP?

- a. שיעור התמותה ללא טיפול הוא כ- 30%
- b. השכיחות בלבנים גבוהה פי 9 בהשוואה לשחורים
- c. השכיחות בנשים גבוהה פי 3 בהשוואה לגברים
- d. הגיל החציוני של הופעת המחלה הוא 80 שנה

34. מה הוא מנגנון היווצרות TTP הקשורה בשימוש בתרופה טיקלופידין?

- a. פגיעה באנדותרל
- b. היווצרות אוטו-נוגדנים כנגד ADAMTS13
- c. האצת פינוי והיעלמות מוחלטת של ADAMTS13 מהדם
- d. מנגנון זהה לזה של TTP הנגרמת על ידי מיטומיצין

35. מה נכון לגבי הטיפול במיקרואנגיופטיה הנלווית למשבר של מחלת הסקלרוזרמה?

- a. ל- ACE I ו- ARBs יעילות שווה
- b. אין להוסיף תרופות להורדת לחץ הדם מעבר ל- ACE I
- c. שימוש ב- ACE I אינו מונע את המשבר הכלייתי
- d. מייד לאחר התחלת דיאליזה במקרים אלה יש להתקדם להשתלת כליה

36. איזו עובדה נכונה בנוגע להבדלים שבין מחלת קרוהן ומחלת ה- UC?

- a. כריתת התוספתן מפחיתה את הסיכון לשתי המחלות הללו במידה שווה
- b. שימוש בגלולות למניעת הריון מעלה סיכון למחלת ה- UC
- c. מחלת קרוהן פורצת בגיל מוקדם יותר מ- UC
- d. עישון מעלה את הסיכון להופעת מחלת קרוהן

37. בן 39, ידוע כסובל מ- UC, אושפז עקב תלונות על כאב בטן, 12 יציאות שלשול ביממה, חום

הגוף 38.2 מעלות צלזיוס ודופק 105 במנוחה. כיצד ניתן להגדיר את מצב המחלה?

- a. Mild
- b. Moderate
- c. Severe
- d. אין די פרטים לסינוג

38. איזו פגיעה כלייתית עשויה להופיע בכליות של חולה המתאושש מ- TTP?

- a. Focal segmental glomerulosclerosis
- b. Acute tubular necrosis
- c. Acute Glomerulonephritis
- d. Interstitial nephritis

39. מה נכון בנוגע להשפעות שליליות של טיפול תרופתי במהלך התלקחות של מחלת ה-UC?

- a. סטרואיידים מעלים סיכון ל-Toxic Megacolon
- b. אופיאטים מעלים סיכון ל-Toxic Megacolon
- c. עירוויי דם מעלים סיכון לפרפורציה
- d. סטרואיידים מפחיתים סיכון לפרפורציה

40. איזו מהממאירויות הילמפואידיות הבאות מקורה בתאי T?

- a. Mantle Cell Lymphoma
- b. Follicular Lymphoma
- c. Mycosis Fungoides
- d. Burkitt's Lymphoma
- e. Primary Effusion Lymphoma

41. איזה מהפרמטרים הבאים **אינו משנה** את הפרוגנוזה של חולה CLL?

- a. כריתה של הטחול בחולה שפיתח ITP
- b. ירידה של ספירת הטסיות אל מתחת ל-100,000
- c. ביטוי חיובי של החלבון ZAP 70
- d. ביטוי חיובי של החלבון CD38

42. איזו מחלה לימפופרוליפרטיבית נוטה להופיע בגיל הצעיר ביותר מבין המחלות הבאות?

- a. CLL
- b. Mantle Cell Lymphoma
- c. DLBCL, Diffuse Large B Cell Lymphoma
- d. Burkitt's Lymphoma

43. לתרופה Lamivudine יעילות משמעותית כטיפול ב-Chronic Hepatitis B. איזה מהמשפטים הבאים נכון בנוגע לשימוש בתרופה זו בחולים השונים?

- a. אסור להשתמש בה בחולים שיש להם גם HBV וגם HIV במקביל
- b. אסור להשתמש בה בזמן ההריון
- c. היא מוכחת כמאטה את קצב ההתקדמות של שחמת הכבד בחולי HBV
- d. כעבור 5 שנות טיפול במונותרפיה שיעור העמידות לתרופה מגיע ל-15%

44. לאיזו מהתרופות הבאות שיעור התפתחות עמידות **הנמוך ביותר** בקרב חולי HBV?

- a. Adefovir
- b. Entecavir
- c. Lamivudine
- d. Tenofovir

45. בעבור אילו חולי HCV יש להמליץ על שימוש ארוך טווח בתרופות אנטי ויראליות?

- a. חולים שלא הגיבו כלל בתחילת הטיפול
- b. חולים שפיתחו גלומרולונפריטיס
- c. נשים בהריון
- d. חולים עם שחמת כבד בדה-קומפנסציה

46. מה מאפיין palmar Erythema המופיע בחולי שחמת הכבד?

- a. האודם הוא מרכזי ומוקף בעור חיוור
- b. האודם הוא פריפרי ומקיף מרכז חיוור
- c. האודם הוא רק בקצוות האצבעות
- d. האודם מרוכז בשורש כף היד

47. בת 51 אושפזה לבירור גרד קשה והפרעה כוליסטאטית מתמשכת של תפקודי הכבד. בבדיקות הדם בילירובין ישיר מוגבר ותבחין חיובי לנוגדני AMA. בביופסיית הכבד: Chronic non-suppurative destructive cholangitis. מה נכון בנוגע למחלתה?

- a. במידה והגרד מופיע לאחר הצהבת, הפרוגנוזה גרועה יותר
- b. התרופה היחידה המאושרת לשימוש במחלה זו היא Cholestyramine
- c. התרופה היחידה המאושרת לשימוש במחלה זו היא UDCA
- d. יש להתחיל שימוש בביספוספונאטים מייד עם אבחנת המחלה

48. איזה צירוף הוא נכון בנוגע לסרולוגיה והקורלציה שלה במחלת ה-SLE?

- a. Anti Sm = הטיטר נמצא בקורלציה לחומרת המחלה הקלינית
- b. Anti La = קיומו מפחית את הסיכון לנפריטיס
- c. Antiribosomal P = קיים בלמעלה מ-80% מהחולות
- d. Anti RNP = ספציפי ללופוס

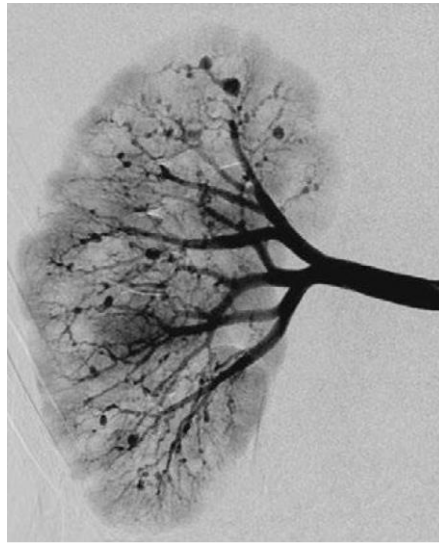
49. איזו מהבאות היא ההתייצגות הנפוצה ביותר של מחלת הלופוס בלב?

- a. מיוקרדיטיס
- b. אנדוקרדיטיס
- c. חסימה של מערכת ההולכה
- d. פריקרדיטיס
- e. מחלת לב כלילית

50. איזה מהתיאורים הבאים נכון בנוגע לטיפולים הפועלים במנגנון של Anti TNF במחלת ה-Rheumatoid Arthritis?

- a. כאשר מתחילים שימוש באחת מהתרופות הללו יש לעצור את השימוש ב-MTX
- b. כולן מאושרות לשימוש כמונתרפיה
- c. הן אסורות לשימוש בחולי RA שיש להם אי ספיקת לב NYHA 3 או 4
- d. הם בולמים את התקדמות המחלה בדימות אך אינם משפרים איכות חיים

51. בן 56, בריא בד"כ פרט ל-Chronic HBV. אושפז לבירור חולשה פרוגרסיבית ואי ספיקת כליות חדשה. פרט לחולשה הוא מתלונן על כאבי בטן. לפניך תמונת CTA אנגיוגרפיה של אחת הכליות. מה נכון לגבי מחלתו המשוערת?



- a. שיעור התמותה ללא טיפול הוא כ- 90%
- b. ניתן להסתפק בטיפול אנטי ויראלי מכוון ל-HBV
- c. שיעור ההישנות לאחר טיפול מוצלח הוא כ- 90%
- d. במחלה זו נדרש תמיד שילוב של סטרואידים וציקלופוספאמיד

52. בת 70 אושפזה עקב טשטוש ראייה שאינו חולף בעין ימין. היא מתלוננת על כאבי ראש ונמדד חום 37.9 מעלות. במעבדה לציין ESR=110. מה נכון לגבי הגישה האבחנתית והטיפולית במקרה זה?

- a. התחלת טיפול בסטרואידים תשבש ואף תמנע אבחנה נכונה
- b. שקיעת הדם אינה מהווה מדד אמין ליעילות הטיפול
- c. יש לשקול במקרה הנוכחי מתן פאלס מתילפרדניזולון (1 גרם ליממה למשך 3 ימים)
- d. אין מקום להוסיף אספירין לטיפול בסטרואידים

53. איזה מהאיברים הבאים מעורב במידה הפחותה ביותר במחלת הסרקואידוזיס?

- a. הלב
- b. העין
- c. הריאות
- d. הכבד
- e. הטחול

54. בת 46, חלתה בשפעת ומגיעה לחדר המיון בשל כאבי גרון עזים. ישנה רגישות במישוש הצוואר הקדמי. חום הגוף 38.0 מעלות. במעבדה סימנים של יתר תריסיות קלה. כיצד יש לנהל את המקרה?

- a. האבחנה מחייבת הפניה לביצוע בדיקת FNA
- b. הטיפול מתחיל בפרדניזון במינון 1 מיליגרם לקילוגרם
- c. הטיפול מתחיל בשימוש ב- NSAIDs
- d. יש להתחיל שימוש במינון נמוך של מתימזול
- e. יש להתחיל שימוש במינון נמוך של PTU

55. כאשר עולה חשד לאוסטיאומיאליטיס במבוגר, כיצד נחשיב את האמצעים האבחנתיים הבאים?

- a. לויקוציטוזיס היא בעלת ערך אבחנתי גבוה
- b. כאשר ערך ה-CRP נמוך, ניתן לשלול אוסטיאומיאליטיס בסבירות גבוהה
- c. גם לאחר טיפול אנטיביוטי, על פי רוב, תרבויות הדם יהיו חיוביות
- d. צילום של עמוד השדרה יעיל אבחנתי יותר במקרים של אוסטיאומיאליטיס חריפה בהשוואה לאוסטיאומיאליטיס כרונית
- e. לבדיקת PET CT אין ערך אבחנתי בבירור מקרים של אוסטיאומיאליטיס

56. איזה הוא התבחין הרגיש ביותר לאבחנה של פיאוכרומוציטומה?

- a. מטנפרין בשתן
- b. מטנפרין בדם
- c. קטכולאמינים בשתן
- d. קטכולאמינים בדם

57. בן 24 אושפז לבירור פולידיפסיה, פוליפגיה, ירידה במשקל והיפרגליקמיה. במהלך האשפוז נמדדה רמה נמוכה של C Peptid בדם. מה ניתן לומר על מקרה זה?

- a. מדובר במקרה וודאי של Type 1 Diabetes
- b. מדובר במקרה וודאי של Type 2 Diabetes
- c. מדובר בחולה סוכרת שאינו זקוק לטיפול באינסולין
- d. מדובר בחולה סוכרת שזקוק לטיפול באינסולין
- e. יש התוויה לבדיקת נוגדני anti-GAD על מנת לאשר סופית Type 1 Diabetes

58. אושפזה במחלקה קשישה בת 88 עקב מחלת חום והתייבשות. ריכוז הנתרן בדמה הוא 164 מא"ק לליטר. משקלה 70 קילוגרם. כמה מים חסרים בגופה כעת?

- a. 2.5 ליטרים
- b. 4 ליטרים
- c. 4.4 ליטרים
- d. 6 ליטרים

59. מה הוא השלב הראשון המוביל להיפוגליקמיה בחולים ספטיים?

- a. עליית זמן מחצית החיים של האינסולין עקב אי ספיקת הכליות
- b. ירידת ייצור הגלוקוז בכבד
- c. ירידה בהפרשת האינסולין מהלבלב
- d. עלייה בתנגודת הפריפרית להשפעת האינסולין
- e. עלייה בתצרוכת הגלוקוז באיברים עתירי מקרופגים

60. איזו היא בדיקת הבחירה לאבחנת המחלה הנדירה PNH, Paroxysmal Nocturnal Hemoglobinuria?

- a. אבחנת מוטציה ייחודית בגן PIG-A
- b. אבחנה של אנמיה אפלסטית בביופסיית מח עצם
- c. אבחנת חסר תאים הנושאים CD 59 & CD 55 ב- Flow Cytometry
- d. תגובה חיובית לניסיון טיפולי ב- Eculizumab
- e. תבחין Sucrose Hemolysis Test

61. איזו מהבאות היא תופעת לוואי מוכרת של התרופה Nilotinib המשמשת כטיפול בחולי CML?

- a. שלשולים
- b. סוכרת
- c. הירסטיזם
- d. דיכוי מח העצם
- e. יתר לחץ דם ריאתי

62. איזה מהבאים אינו מהווה גורם סיכון לפרוגנוזה שלילית בקרב חולים הלוקים באבצס ריאתי?

- a. פתוגן אנאירובי
- b. קוטר האבצס 8.5 סנטימטרים
- c. התייצגות החולה כספסיס
- d. גיל 81 שנים
- e. המחלה נמשכת למעלה מ- 10 שבועות

63. בת 21 אובחנה כסובלת ממחלת הודג'קין. היא אושפזה לבירור תחושת מלאות ברביע השמאלי העליון של הבטן. בבדיקה ניתן לחוש טחול מוגדל. מה ניתן לומר במקרה זה?

- a. הגדלת טחול במחלת הודג'קין מעידה על מעורבות האיבר במחלה
- b. ככל הנראה מדובר בזיהום (כדוגמת אנדוקרדיטיס) בחולה מדוכאת חיסון
- c. ככל הנראה הגיעה למצב של Extramedullary Hematopoiesis
- d. יש אפשרות שמדובר בהגדלה שפירה / תגובתית של הטחול
- e. הטחול אינו מעורב במחלה זו ולכן יש להתקדם בבירור הממצא

64. בן 56, ידוע כסובל מסרטן ריאות גרורתי אושפז עקב הידרדרות כללית, לחץ דם נמוך, אי ספיקת כליות חדה והיפרקלצמיה 13.2. הרופא התורן החל במתן עירוי נוזלים בנפח גבוה. מה יש להוסיף לטיפול זה?

- a. אין להוסיף דבר
- b. יש להוסיף פוסיד תוך ורידי במינון נמוך
- c. יש להוסיף סטרואידים תוך ורידיים במינון גבוה
- d. יש להוסיף ביספוספונאט תוך ורידי

65. איזה מהמצבים הבאים גורם להיפוקלצמיה והיפרפאראתירואידיזם שניוני?

- a. היפומגנזמיה
- b. פנקריאטיטיס
- c. גרורות גרמיות של סרטן השד
- d. תסמונת די-ג'ורג'

66. איזה מהמשפטים הבאים נכון בנוגע להתפתחות והפתופיזיולוגיה של דלקות ריאה?

- a. דלקת ריאות ויראלית היא מחלה של האינטרסטיציום
- b. דלקת ריאות מפנאומוציטיס היא מחלה של החללים האלביאולריים
- c. דלקת ריאות נוזוקומיאלית היא על פי רוב דלקת ריאות לובארית
- d. דלקת ריאות הנרכשת בקהילה היא על פי רוב בתבנית של ברונכו-פנאומוניה
- e. בשלב ההחלמה של דלקת הריאות, התא הדומיננטי בחללים האלביאולריים הוא האריתרוציט

67. איזה מהמשפטים הבאים נכון בנוגע לאפידימילוגיה והפתוגנזה של Spinal Osteomyelitis?

- a. זה הסוג הנדיר ביותר של אוסטיאומיאליטיס הנגרמת על ידי התפשטות המטוגנית של פתוגנים
- b. במבוגרים, ההתפשטות היא קודם כל לדיסק ורק אחר כך לגוף החוליה
- c. נפוצה יותר בגברים בהשוואה לנשים
- d. זו מחלה ששכיחותה נמצאת ברידה מתמדת

68. בת 58 מתלוננת על חולשה כללית ועייפות. פרט לכך, היא בריאה. במעבדה: ערך ה-TSH

בתחום הנורמה. כיצד יש להתקדם כעת לבירור תת תריסיות?

- a. אין מה להתקדם עוד בבירור זה
- b. יש למדוד ריכוז של T4
- c. יש למדוד ריכוז נוגדני TPOAb
- d. יש להפנותה לבדיקת אולטרסאונד של בלוטת התריס

69. מה ידוע לנו אודות יעילות השימוש ב-Aldosterone Antagonists בחולי אי ספיקת לב

סיסטולית?

- a. מפחיתים תמותה אבל אינם מפחיתים מוות פתאומי
- b. מפחיתים מוות פתאומי אבל אינם מפחיתים אשפוזים
- c. מפחיתים גם אשפוזים וגם מוות פתאומי
- d. מפחיתים תמותה ומעלים אשפוזים

70. אילו מיקרואורגניזמים אחרים למרבית מקרי ה-Severe Sepsis?

- a. מתגים גראם חיוביים
- b. מתגים גראם שליליים
- c. קוקים גראם חיוביים
- d. קוקים גראם שליליים
- e. אוכלוסיית פתוגנים מעורבת (Polymicrobial)

B	48
D	49
C	50
A	51
C	52
A	53
C	54
B	55
B	56
D	57
D	58
E	59
C	60
B	61
A	62
D	63
D	64
B	65
B	66
C	67
A	68
C	69
B	70

מפתח תשובות נכונות

מספר השאלה	התשובה הנכונה
1	C
2	D
3	A
4	A
5	C
6	A
7	C
8	A
9	E
10	D
11	A
12	C
13	C
14	D
15	A
16	D
17	B
18	B
19	C
20	D
21	D
22	B
23	A
24	D
25	D
26	A
27	A
28	C
29	B
30	D
31	A
32	D
33	C
34	B
35	C
36	D
37	C
38	A
39	B
40	C
41	A
42	D
43	C
44	D
45	B
46	B
47	C